



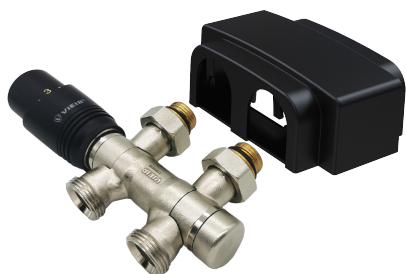
VIEIR®
PROFESSIONAL · INNOVATIVE · PRACTICAL

**КОМПЛЕКТ НИЖНЕГО ПОДКЛЮЧЕНИЯ
ДЛЯ РАДИАТОРА С ВРАЩАЮЩИМИСЯ
ПАТРУБКАМИ**

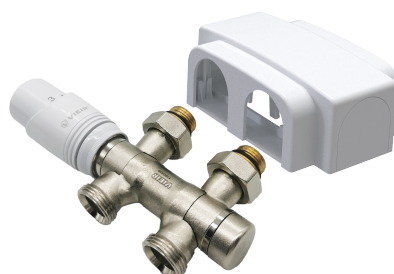
РУКОВОДСТВО ПО ЭКСПЛУАТАЦИИ

ПАСПОРТ ТЕХНИЧЕСКОГО ИЗДЕЛИЯ

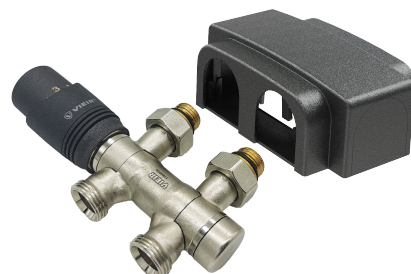
ГАРАНТИЙНЫЙ ТАЛОН



АРТИКУЛ:
VR345-C



АРТИКУЛ:
VR345-F



АРТИКУЛ:
VR345-G



ТЕХНИЧЕСКИЙ ПАСПОРТ ИЗДЕЛИЯ

НАЗНАЧЕНИЕ.

Комплект VIEIR VR345 создан для радиаторов с нижним подключением с межосевым расстоянием 50 мм. Вращающиеся на 270° патрубки с внутренним кольцевым уплотнением гарантируют простой и быстрый монтаж. Соединения для медных или многослойных труб. Изделия со встроенными термостатическими вентилями, оснащены устройством для предварительной настройки пропускной способности.

ТЕХНИЧЕСКИЕ ХАРАКТЕРИСТИКИ.

Максимальная рабочая температура - 100°C.

Минимальная устанавливаемая температура - 6°C

Максимальное рабочее давление - 10 бар.

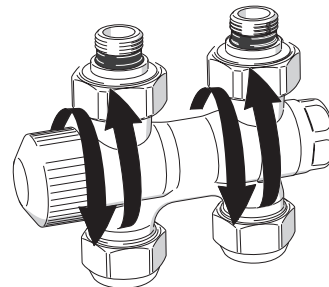
Теплоноситель - вода, растворы гликоля до 30%

Подключение радиатора - G1/2", 3/4"

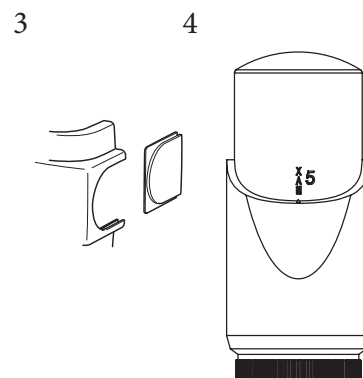
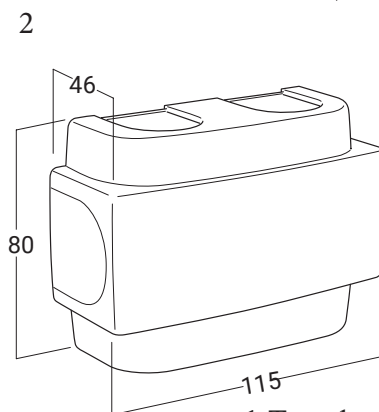
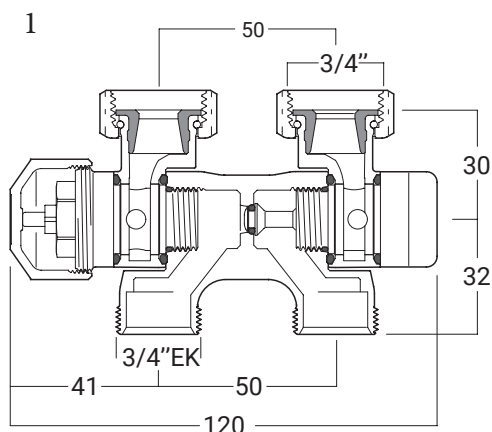
Подключение к трубопроводу - G3/4" ЕК

Исполнение прямое или угловое. (Патрубки вращаются на 270°)

Материал: корпус-латунь, колпачек - пластик ABS, уплотнительные прокладки - EPDM



ГАБАРИТНЫЕ ХАРАКТЕРИСТИКИ И КОМПЛЕКТАЦИЯ.



1. Транформируемый узел подключения.
2. Декоративная накладка
3. Боковая заглушка
4. Термостатическая головка M30x1.5 мм

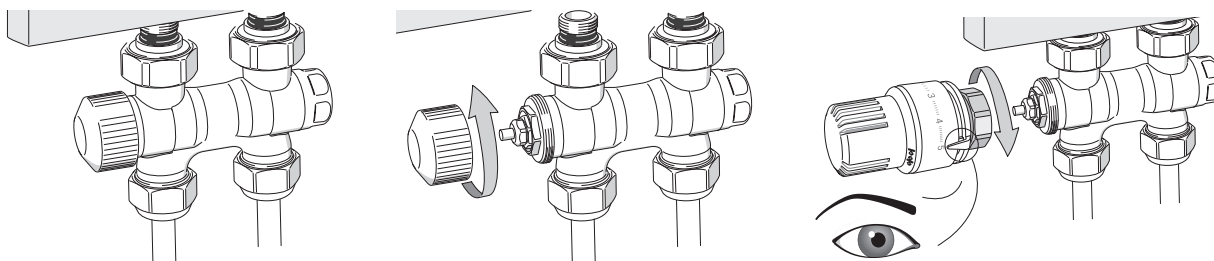
УКАЗАНИЯ ПО МОНТАЖУ И ЭКСПЛУАТАЦИИ.

Клапаны радиатора должен устанавливать только компетентный и обладающий соответствующей квалификацией специалист.

Узлы нижнего подключения для радиатора должны эксплуатироваться при давлении и температуре, изложенных в настоящем паспорте.

Узлы нижнего подключения для радиатора для двухтрубной системы отопления устанавливаются на радиаторы с нижними присоединительными патрубками при межосевом расстоянии 50 мм.

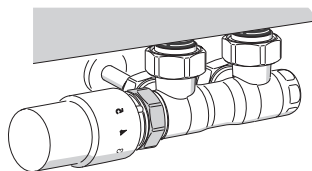
Перед установкой термоголовку необходимо открыть (установить максимальный режим работы 5). Далее термоголовку необходимо аккуратно накрутить на резьбу термостатического клапана. Обратите внимание, накрутка должна проходить легко и равномерно. Если чувствуется сопротивление, необходимо остановиться и начать сначала, иначе можно нарушить резьбу и испортить термоголовку.



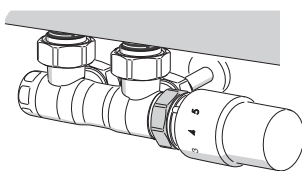
ТЕХНИЧЕСКИЙ ПАСПОРТ ИЗДЕЛИЯ

Вариант подключения узла (прямой или угловой) выбирается в зависимости от места прокладки трубопроводов системы отопления. Узел должен устанавливаться таким образом, чтобы был обеспечен свободный доступ к термостатическому клапану с термоголовкой и запорно-регулирующему механизму. На патрубках радиаторов с резьбой 3/4" узлы крепятся при помощи накидных гаек с максимальной силой затяжки - 35 Нм.

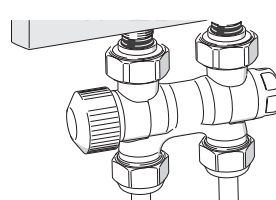
В случае применения радиаторов с присоединительными отверстиями, имеющими резьбу 1/2", узлы устанавливаются через переходные адаптеры, которые поставляются в комплекте.



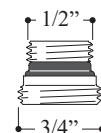
Левостороннее подключение



Правостороннее подключение



Нижнее подключение



Переходный адаптер

Там где нет самоуплотняющихся соединений при установке обязательно используйте уплотнительные материалы (Лён, ФУМ-лента).

В соответствии с ГОСТ 12.2.063 п. 3.10, трубопроводная арматура не должна испытывать несоосность патрубков, неравномерность затяжки крепежа. При необходимости должны быть предусмотрены опоры или компенсаторы, снижающие нагрузку на арматуру от трубопровода.

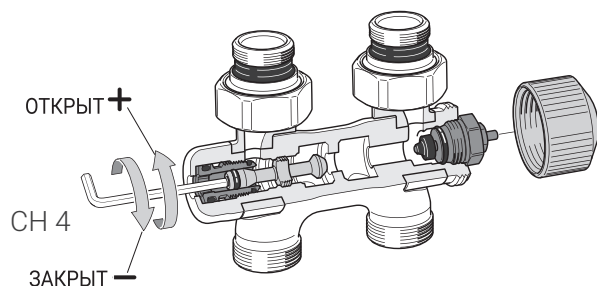
В соответствии с СНиП 3.05.01 п. 2.8, отклонение соосности соединяемых трубопроводов не должны превышать 3мм при длине до 1м плюс 1мм на каждый последующий метр.

После осуществления монтажа необходимо провести испытания на герметичность соединений в соответствии с требованиями ГОСТ 24054 и ГОСТ 25136.

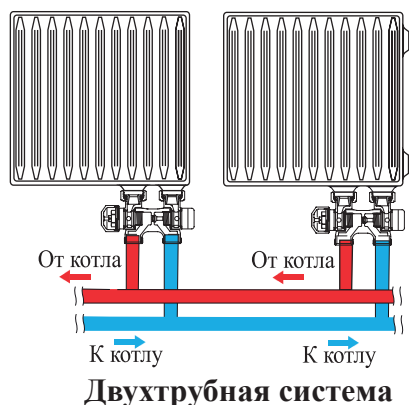
Внимание! При монтаже и эксплуатации, применение рычажных газовых ключей категорически запрещено!

Запрещается устанавливать узел в системы с возможностью гидравлических скачков, превышающих давление в 16 бар.

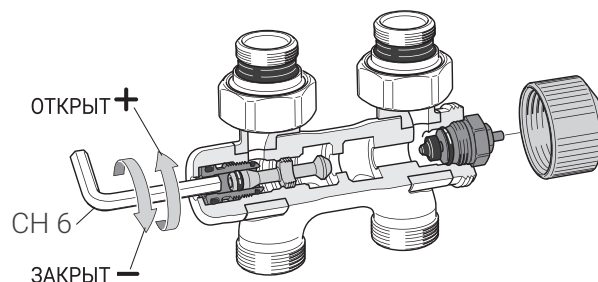
Регулировка запорного клапана:



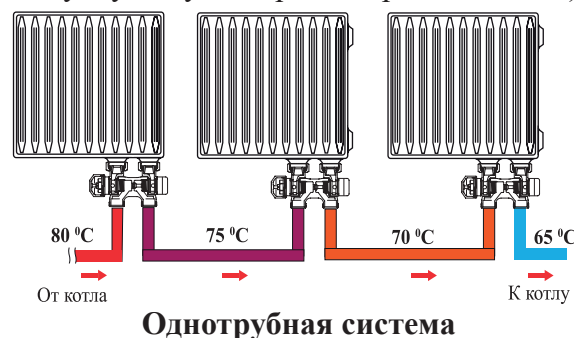
Запорный клапан позволяет перевести узел в однотрубный или двухтрубный режим работы



Регулировка настроечного клапана:

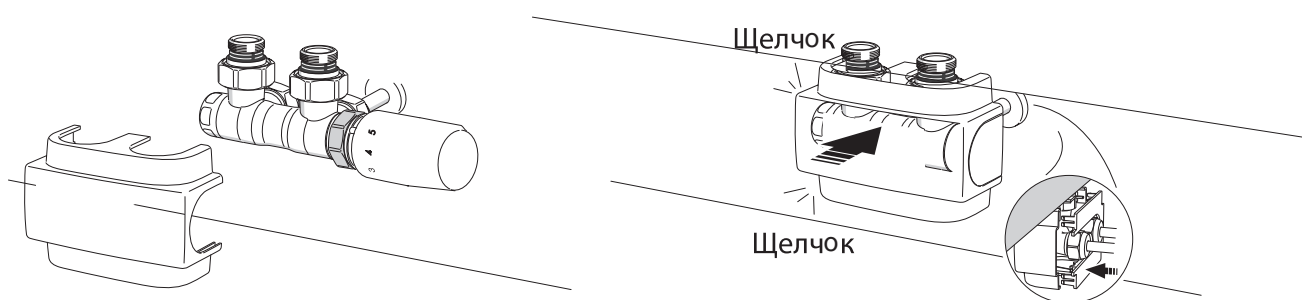


Регулировка настроечного клапана позволяет настраивать значение расхода теплоносителя через отопительный прибор (сделать гидравлическую увязку всех радиаторов в системе)



ТЕХНИЧЕСКИЙ ПАСПОРТ ИЗДЕЛИЯ

Установка декоративной накладки:



ИСПРАВЛЕНИЕ НЕКОРРЕКТНОЙ РАБОТЫ.

Вибрация в системе - Шумы - Повторные удары.

А) ВОЗМОЖНАЯ ПРИЧИНА: циркуляция теплоносителя через вентиль проходит в противоположном правильному направлению.

А) РЕШЕНИЕ: поменять подачу потока теплоносителя правильное направление.

В) ВОЗМОЖНАЯ ПРИЧИНА: термостатические вентиль в закрытом положении (достигнута температура, установленная на термостатических головках) а насос активен и продолжает работу из-за отсутствия перепускного дифференциального клапана.

В) РЕШЕНИЕ: установить перепускной дифференциальный клапан.

Звук - Свист.

С) ВОЗМОЖНАЯ ПРИЧИНА: на термостатический вентиль подаётся чрезмерное давление.

С) РЕШЕНИЕ: уменьшить давление в системе или установить балансировочный клапан.

УСЛОВИЯ ХРАНЕНИЯ И ТРАНСПОРТИРОВКИ.

Изделия должны храниться в упаковке предприятия-изготовителя по условиям хранения 3 по ГОСТ 15150. Транспортировка изделий должна осуществляться в соответствии с условиями 5 по ГОСТ 15150.

В соответствии с ГОСТ 19433-88 изделия не относятся к категории опасных грузов, что допускает их перевозку любым видом транспорта в соответствии с правилами перевозки грузов, действующими на данном виде транспорта.

УТИЛИЗАЦИЯ.

Утилизация изделия (переплавка, захоронение, перепродажа) производится в порядке, установленном Законами РФ от 22 августа 2004 г. № 122-ФЗ «Об охране атмосферного воздуха», от 10 января 2003 г. № 15-ФЗ «Об отходах производства и потребления», а также другими российскими и региональными нормами, актами, правилами, распоряжениями и пр., принятыми во исполнение указанных законов.

ГАРАНТИЙНЫЕ ОБЯЗАТЕЛЬСТВА.

В течение всего гарантийного срока изготовитель гарантирует нормальную работу изделия и его соответствие требованиям безопасности при соблюдении потребителем правил хранения, транспортировки, монтажа, эксплуатации и обслуживания изделия. Гарантия распространяется на все дефекты, возникшие по вине изготовителя.

Гарантия не распространяется на дефекты:

- возникшие в случаях нарушения правил, изложенных в настоящем паспорте об условиях хранения, монтажа, эксплуатации и обслуживания изделий;
- возникшие в случае ненадлежащей транспортировки и погрузо-разгрузочных работ;
- возникшие в случае воздействия веществ, агрессивных к материалам изделия;
- вызванные пожаром, стихией, форс-мажорными обстоятельствами;
- вызванные неправильными действиями потребителя;
- возникшие в случае постороннего вмешательства в конструкцию изделия.

ТЕХНИЧЕСКИЙ ПАСПОРТ ИЗДЕЛИЯ

УСЛОВИЯ ГАРАНТИЙНОГО ОБСЛУЖИВАНИЯ.

Претензии к качеству товара могут быть предъявлены в течение гарантийного срока. В случае необоснованности претензии, затраты на диагностику и экспертизу изделия оплачиваются Покупателем.

При предъявлении претензий к качеству товара, покупатель предоставляет следующие документы:

1. Заявление в произвольной форме, в котором указываются:
 - название организации или Ф.И.О. покупателя и контактный телефон;
 - название и адрес организации, производившей монтаж;
 - краткое описание дефекта.
2. Фотографии неисправного изделия в системе;
3. Акт гидравлического испытания системы, в которой монтировалось изделие;
4. Копия гарантийного талона со всеми заполненными графами.

ГАРАНТИЙНЫЙ ТАЛОН

Сведения о приемке и упаковке

Изделие изготовлено и принято в соответствии с требованиями технических условий производителя и признано годным к эксплуатации. Изделие упаковано согласно требованиям технических условий производителя.

Изделие	КОМПЛЕКТ НИЖНЕГО ПОДКЛЮЧЕНИЯ ДЛЯ РАДИАТОРА		
Модель	VR345	Кол-во	
Торговая организация:			
Дата продажи: _____			

Для обращения в гарантийную мастерскую необходимо предъявить изделие и правильно заполненный гарантийный талон.

Импортер и организация, уполномоченная на принятие претензий от потребителей:

ООО «Сантехмаркет» ИНН 7724433227, 115583, Москва, ул.Генерала Белова 26, пом. 14/8, Тел: 8 (800) 775-81-91.

Гарантийный срок -2 года (двадцать четыре месяца) со дня продажи конечному потребителю.

Мы постоянно заботимся об улучшении качества обслуживания наших потребителей, поэтому, если у Вас возникли нарекания на качество товара или требуется проведение гарантийного ремонта, пожалуйста, сообщите об этом в службу поддержки:

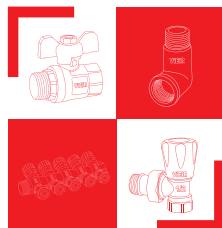
8-985-490-77-00 с 9:00 до 18:00 по Московскому времени; ВС-выходной.


Данная гарантия не ограничивает право покупателя на претензии, вытекающие из договора купли-продажи, а также не ограничивает законные права потребителей.

- Изделие получено в исправном состоянии и полностью укомплектовано.
- Претензий к внешнему виду не имею.
- С условиями проведения гарантийного обслуживания ознакомлен.

Подпись покупателя _____

М.П.



 **ВСЯ ПРОДУКЦИЯ
VIEIR ЗАСТРАХОВАНА**

2 **VIEIR Group**
ГОДА **ГАРАНТИИ**
ПРОИЗВОДИТЕЛЯ