



## КОЛЛЕКТОР РЕГУЛИРУЮЩИЙ ПЛОСКИЙ

АРТИКУЛ: **VER440**



# ТЕХНИЧЕСКИЙ ПАСПОРТ ИЗДЕЛИЯ

## 1. НАЗНАЧЕНИЕ И ОБЛАСТЬ ПРИМЕНЕНИЯ.

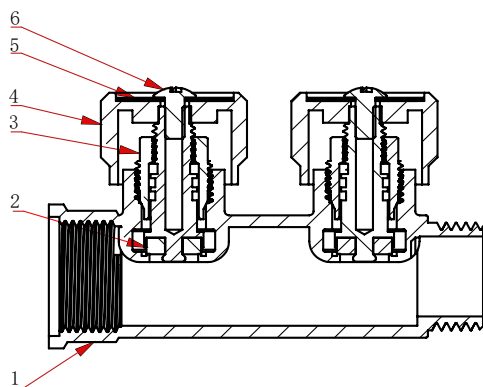
Коллекторы регулирующие VER-PRO предназначены для распределения воды в системах водоснабжения, позволяют контролировать распределение и напор воды с высокой точностью различных контуров (баня, санузел, гостиная, кухня и т.д.), а также сделать работу этих контуров автономной.

## 2. ТЕХНИЧЕСКИЕ ХАРАКТЕРИСТИКИ.

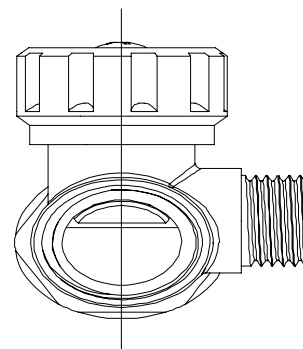
№	Характеристика	Ед. Изм.	Значение
1	Номинальный диаметр, DN	мм	φ25
2	Присоединительный размер		
2.1	Магистральное подключение	дюйм	1"
2.2	Подключение отводов	дюйм	3/4"ЕК
2	Максимальное рабочее давление	бар	16
3	Максимальная рабочая температура	°С	110
4	Межосевое расстояние отводов	мм	45.5
5	Стандарт резьбы	-	ГОСТ 6357-81
6	Материал корпуса	Латунь CW 617N	
7	Рукоятка	Пластик ABS зеленый	
8	Вставка в рукоятку	Алюминий	
9	Средний полный срок службы	лет	20

### 2.1 КОНСТРУКЦИЯ.

Коллекторы с количеством отводов от двух до четырех под плоскую прокладку. Каждый отвод оснащён запорно-регулирующим вентилем, позволяющим отключить или отрегулировать поток воды. Рукоятка вентиля расположена в удобной доступности для управления – под прямым углом к отводам. Межосевое расстояние отводов коллекторов составляет 45.5 мм, что облегчает монтажные работы.



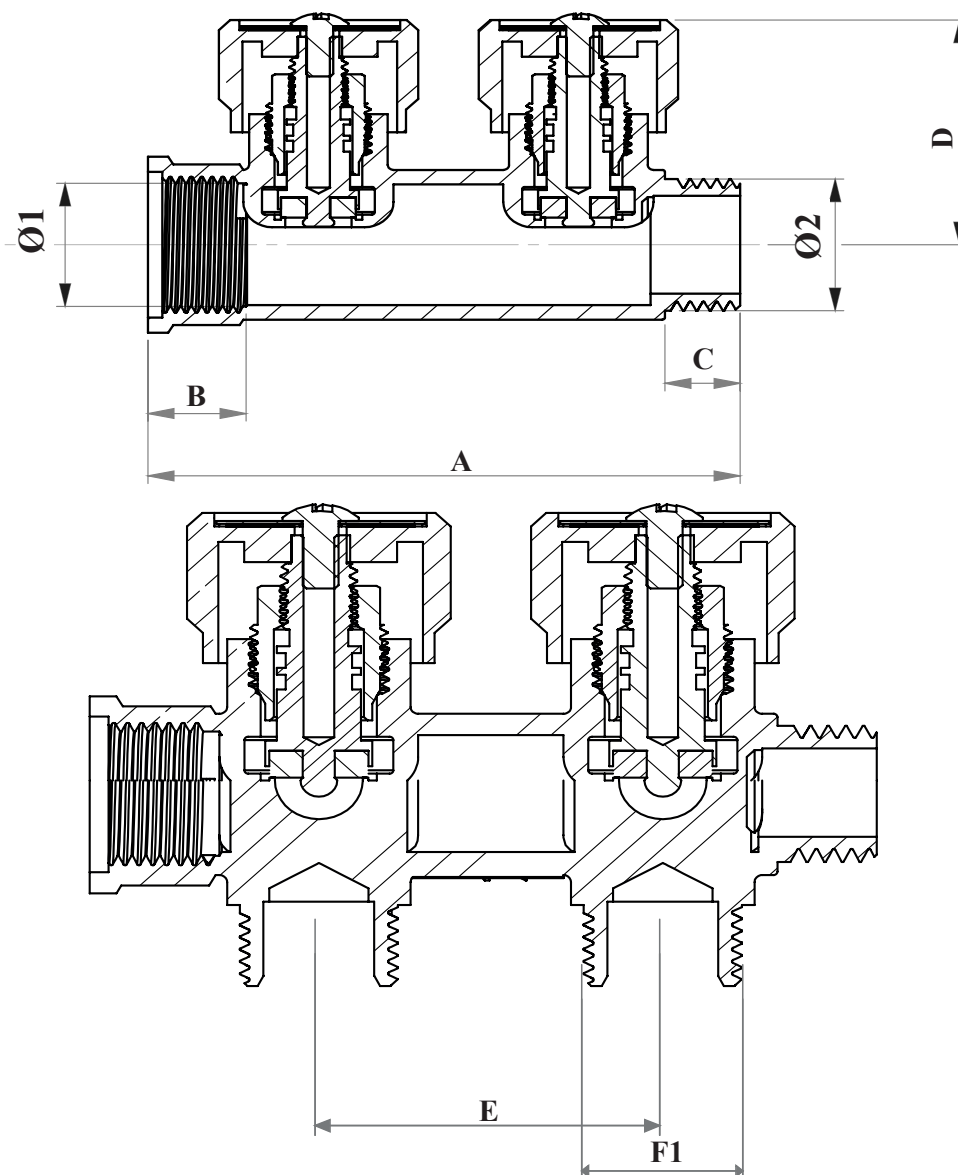
- 1 Корпус
- 2 Запорная прокладка, EPDM
- 3 Запорный механизм
- 4 Рукоятка
- 5 Вставка из алюминия
- 6 Винт



### 2.2 РАЗМЕРЫ.

Количество выводов	Ø1	Ø2	A, мм	B, мм	C, мм	D, мм	E, мм	F1
2	G1"	G1"	130	17	13	45	45.5	G3/4"
3	G1"	G1"	155	17	13	45	45.5	G3/4"
4	G1"	G1"	180	17	13	45	45.5	G3/4"

# ТЕХНИЧЕСКИЙ ПАСПОРТ ИЗДЕЛИЯ



## 3. НОМЕНКЛАТУРА.

Название	Артикул	Размер	Выходы
Коллектор регулирующий плоский 2 выхода	VER440-2A	1"x3/4"	2
Коллектор регулирующий плоский 3 выхода	VER440-3A	1"x3/4"	3
Коллектор регулирующий плоский 4 выхода	VER440-4A	1"x3/4"	4

## 4. УКАЗАНИЯ ПО МОНТАЖУ.

Коллектор не должен испытывать нагрузок от трубопровода (изгиб, сжатие, растяжение, кручение, перекосы, вибрация, несоосность патрубков, неравномерность затяжки крепежа). При необходимости должны быть предусмотрены опоры или компенсаторы, снижающие нагрузку на коллектор от трубопровода.

Конструкция позволяет получить коллектор с необходимым количеством отводов, просто соединив между собой несколько коллекторов. Дополнительные уплотнительные материалы для этого не требуются.

Муфтовые соединения должны выполнять с использованием уплотнительных материалов. Сила затяжки должна обеспечивать герметичность системы, но не допускать повреждений коллектора

# ТЕХНИЧЕСКИЙ ПАСПОРТ ИЗДЕЛИЯ

или фитингов. Системы отопления и водоснабжения по окончании их монтажа должны быть промыты водой до выхода ее без механических взвесей (СНиП 03.05.01).

Коллектор должен быть надежно закреплен на трубопроводе, подтекание рабочей жидкости по резьбовой части не допускается. Согласно пункту 4.1 СНиП 3.05.01-85 «Внутренние санитарно-технические системы» после монтажа обязательно проводится манометрическое испытание герметичности системы и оформляется в соответствии с Приложением № 3 к СНиПу. Данное испытание позволяет обезопасить от протечек и ущерба, связанного с ними.

## 5. УКАЗАНИЯ ПО ЭКСПЛУАТАЦИИ И ТЕХНИЧЕСКОМУ ОБСЛУЖИВАНИЮ

Коллекторы должны эксплуатироваться при давлении и температуре, изложенных в технических характеристиках (раздел 2).

Конструкция вентилей коллектора позволяет отрегулировать поток через отводы. Для полного перекрытия потока необходимо крутить вентиль по часовой стрелке до упора. Для исключения «закипания» вентилей рекомендуется 1-2 раза в год открыть/закрыть их.

## 6. УСЛОВИЯ ХРАНЕНИЯ И ТРАНСПОРТИРОВКИ.

Изделия должны храниться в упаковке предприятия-изготовителя по условиям хранения 3 по ГОСТ 15150. Транспортировка изделий должна осуществляться в соответствии с условиями 5 по ГОСТ 15150.

## 7. УТИЛИЗАЦИЯ.

Утилизация изделия (переплавка, захоронение, перепродажа) производится в порядке, установленном Законами РФ от 22 августа 2004 г. № 122-ФЗ «Об охране атмосферного воздуха», от 10 января 2003 г. № 15-ФЗ «Об отходах производства и потребления», а также другими российскими и региональными нормами, актами, правилами, распоряжениями и пр., принятыми во исполнение указанных законов.

## 8. ГАРАНТИЙНЫЕ ОБЯЗАТЕЛЬСТВА.

Изготовитель гарантирует соответствие устройства требованиям безопасности, при условии соблюдения потребителем правил использования, транспортировки, хранения, монтажа и эксплуатации.

### Гарантия не распространяется на дефекты:

- возникшие в случаях нарушения правил, изложенных в настоящем паспорте об условиях хранения, монтажа, эксплуатации и обслуживания изделий;
- возникшие в случае ненадлежащей транспортировки и погрузо-разгрузочных работ;
- возникшие в случае воздействия веществ, агрессивных к материалам изделия;
- вызванные пожаром, стихией, форс-мажорными обстоятельствами;
- вызванные неправильными действиями потребителя;
- возникшие в случае постороннего вмешательства в конструкцию изделия; производитель не несет ответственность за материальный ущерб и травмы, возникшие в результате неправильного монтажа и эксплуатации.

## 9. УСЛОВИЯ ГАРАНТИЙНОГО ОБСЛУЖИВАНИЯ.

Претензии к качеству товара могут быть предъявлены в течение гарантийного срока.

В случае необоснованности претензии, затраты на диагностику и экспертизу изделия оплачиваются Покупателем.

При предъявлении претензий к качеству товара, покупатель предоставляет следующие документы:

1. Заявление в произвольной форме, в котором указываются:
  - название организации или Ф.И.О. покупателя;
  - фактический адрес покупателя и контактный телефон;
  - название и адрес организации, производившей монтаж;
  - адрес установки изделия;
  - краткое описание дефекта.
2. Документ, подтверждающий покупку изделия (накладная, квитанция);
3. Копия гарантийного талона со всеми заполненными графами.

# ТЕХНИЧЕСКИЙ ПАСПОРТ ИЗДЕЛИЯ

## ГАРАНТИЙНЫЙ ТАЛОН

### Сведения о приемке и упаковке

Изделие изготовлено и принято в соответствии с требованиями технических условий производителя и признано годным к эксплуатации. Изделие упаковано согласно требованиям технических условий производителя.

Изделие	КОЛЛЕКТОР РЕГУЛИРУЮЩИЙ		
Модель	VER440	№ изделия	
Торговая организация			
Дата продажи			

Для обращения в гарантийную мастерскую необходимо предъявить изделие и правильно заполненный гарантийный талон.

**Гарантийный срок -10 лет (сто двадцать месяцев) со дня продажи конечному потребителю.**

**Срок службы 20 лет с момента начала эксплуатации.**

Мы постоянно заботимся об улучшении качества обслуживания наших потребителей, поэтому, если у Вас возникли нарекания на качество товара или требуется проведение гарантийного ремонта, пожалуйста, сообщите об этом в службу поддержки:

**по телефону Россия: 8-495-490-77-00 с 9:00 до 18:00 по Московскому времени;**



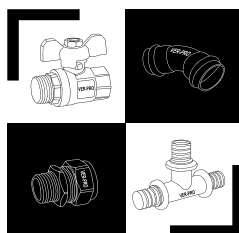
**WhatsApp: 8-985-490-77-00**

Данная гарантия не ограничивает право покупателя на претензии, вытекающие из договора купли-продажи, а также не ограничивает законные права потребителей.

- Изделие получено в исправном состоянии и полностью укомплектовано.
- Претензий к внешнему виду не имею.
- С условиями проведения гарантийного обслуживания ознакомлен.

Подпись покупателя	М.П.
--------------------	------

**10 ЛЕТ**  
**ГАРАНТИИ**



 **ВСЯ ПРОДУКЦИЯ**  
**VIEIR ЗАСТРАХОВАНА**