



Бойлеры косвенного нагрева **ТВА**

с одним теплообменником

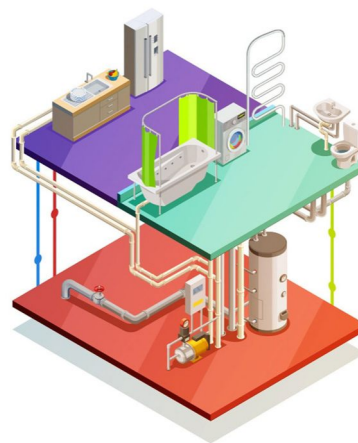
Инструкция по монтажу и эксплуатации

СОДЕРЖАНИЕ

СОДЕРЖАНИЕ

ПРЕДИСЛОВИЕ

1. ХАРАКТЕРИСТИКИ
2. МОНТАЖ
3. КАЧЕСТВО ВОДЫ
4. ОБСЛУЖИВАНИЕ
5. ЗАЩИТА ОТ КОРРОЗИИ
6. ЗАМЕНА АНОДА
7. НЕИСПРАВНОСТИ
8. СХЕМА ПОДКЛЮЧЕНИЯ
9. УСЛОВИЯ ГАРАНТИИ



ПРЕДИСЛОВИЕ

Данное руководство предназначено для установки и обслуживания водонагревателей серии ТВА с одним теплообменником.

Установка и техническое обслуживание вашего устройства должны выполняться квалифицированными лицами в соответствии с данным руководством.

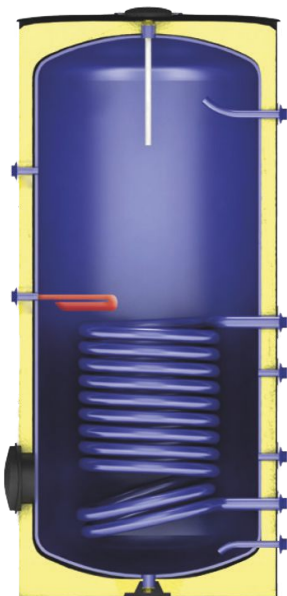
Чтобы обеспечить безопасное и эффективное использование устройства, мы рекомендуем следовать инструкциям, приведённым в данном руководстве.



Установка и техническое обслуживание вашего устройства должны выполняться в соответствии с данным руководством. В противном случае гарантии на товар не будет.

1. ТЕХНИЧЕСКИЕ ХАРАКТЕРИСТИКИ

Эмалированные бойлеры косвенного нагрева серии ТВА с одним теплообменником



	Ед.	150	200	300
ВНУТРЕННИЙ ОБЪЁМ	л	138,4	178,2	271,3
ВНУТРЕННИЙ ДИАМЕТР	мм	450	500	600
ВНЕШНИЙ ДИАМЕТР	мм	550	600	700
ВЫСОТА	мм	1240	1240	1270
ВХОД ХОЛОДНОЙ ВОДЫ	дюйм	3/4	3/4	1
ВЫХОД ГОРЯЧЕЙ ВОДЫ	дюйм	3/4	3/4	1
РЕЦИРКУЛЯЦИЯ	дюйм	3/4	3/4	1
ВХОД ТЕПЛОБМЕННИКА	дюйм	1	1	1 1/4
ВЫХОД ТЕПЛОБМЕННИКА	дюйм	1	1	1 1/4
ПЛОЩАДЬ ТЕПЛОБМЕННИКА	м ²	0,93	1,03	1,58
МОЩНОСТЬ ТЕПЛОБМЕННИКА	кВт	19,2	24,1	38,4
ПРОИЗВОД-ТЬ ПО ГВС (10/45/80°С)	л/ч	473	769	1117
ПОДКЛЮЧЕНИЕ АНОДА	дюйм	1 1/4	1 1/4	1 1/4
ПОДКЛЮЧЕНИЕ ТЭНА	дюйм	1 1/4	1 1/4	1 1/4
ФЛАНЕЦ РЕВИЗИИ	дюйм	4	4	4
ОБЩИЙ ВЕС	кг	69,7	76,8	114,8
ТОЛЩИНА ИЗОЛЯЦИИ	мм	50	50	50
ПЛОТНОСТЬ ИЗОЛЯЦИИ	кг/м ³	44	44	44

Производитель сохраняет за собой право вносить без предупреждения конструктивные изменения, не нарушающие безопасность данного оборудования.

2. МОНТАЖ

Место установки водонагревателя должно быть в закрытом помещении, защищенном от замерзания. В месте установки должна быть устроена дренажная система, которая предотвратит затопление. Изготовитель не несёт ответственность за ущерб, который может быть причинён в результате утечки воды. Для эффективной работы водонагревателя и сохранения гарантии необходимо производить подключение как описано в данной инструкции. При присоединении медных труб к входам или выходам, использовать диэлектрическую связь для предотвращения коррозии. Обязательно периодически проверять работоспособность предохранительного клапана. Обязательно заземлить водонагреватель! Сопротивление контура заземления должно быть не более 4,0 Ом! В случае водопроводного давления свыше 0,5 МПа - обязательно устанавливать редуктор давления. Запрещена установка запорных элементов между предохранительным клапаном и водонагревателем. Запрещена установка запорных элементов одновременно на двух концах теплообменника. Запрещена циркуляция теплоносителя через теплообменник водонагревателя, который не заполнен водой.

3. КАЧЕСТВО ВОДЫ

Для безопасного использования устройства в течение гарантийного срока и после его окончания, параметры вашего водоснабжения должны соответствовать предельным значениям, указанным в таблицах. В противном случае, Ваш товар останется вне гарантии.

Параметры используемой воды

Параметры		Предельные значения	Единица измерения
Кадмий	Cd	5	мкг/л
Хром	Cr	50	мкг/л
Свинец	Pb	10	мкг/л
Цианид	CN	50	мкг/л
Медь	Cu	2	мкг/л
Ртуть	Hg	1	мкг/л
Никель	Ni	20	мкг/л
Алюминий	Al	200	мкг/л
Проводимость		120 - 200	мкс/см-1 при 20°C
pH		≤9,5-6,5 ≤	Единицы pH

Параметры		Предельные значения	Единица измерения
Натрий	Na	200	мг/л
Аммоний	NH4	0,5	
Марганец	Mn	50	
Хлорид	Cl	250	
Фторид	F	1,5	
Железо	Fe	200	
Сульфат	SO4	250	
Нитрит	NO2	0,5	
Нитрат	NO3	50	
Т. Катион / Т Анион	К/А	≥1	%мвал

4. ПЕРИОДИЧЕСКОЕ ОБСЛУЖИВАНИЕ И ОЧИСТКА

Для долговременной работы водонагревателя, необходимо периодически проводить техническое обслуживание (не реже одного раза в год).

При появлении известкового налета, осадка и т.д., необходимо производить чистку водонагревателя.

Прокладки на изделии одноразовые, за исключением анодных прокладок. **НЕ ИСПОЛЬЗУЙТЕ ПРОКЛАДКУ ПОВТОРНО.**

Регулярно очищайте сетчатый фильтр, который должен быть установлен на подаче холодной воды.

Магниевый анодный стержень устройства следует проверять не реже одного раза в год.

Последующие контрольные мероприятия должны определяться в зависимости от состояния анодного стержня.

Анодный стержень необходимо заменить при его износе более 50%. Гарантия на водонагреватель не распространяется в случае уменьшения объема магниевого стержня более чем на 70% от своего первоначального размера.

При очистке внутренней части устройства, ни в коем случае не повреждайте эмаль, которая является внутренним покрытием корпуса.

После очистки устройства необходимо проверить герметичность фланца ревизии и узлов присоединения.

Когда устройство должно быть долгое время отключено, его следует опорожнить и принять меры для предотвращения замерзания.

При очистке изделия **АБСОЛЮТНО НЕ РЕКОМЕНДУЕТСЯ ХИМИЧЕСКАЯ ОЧИСТКА.**

УБЕДИТЕСЬ, что такое оборудование, как клапан, обратный клапан, сетчатый фильтр, предохранительный клапан, расширительный бак, термометр, редуктор давления в месте установки устройства находятся в рабочем состоянии.

5. ЗАЩИТА ОТ КОРРОЗИИ

Водонагреватель состоит из металлического корпуса, внутри которого размещаются различные металлические изделия (электронагреватель, термостаты, входной и выходной патрубки). Когда эти различные изделия из металла и другие металлические частицы, уже циркулирующие в воде, соединяются с молекулами кислорода, может образоваться очень благоприятная среда для возникновения коррозии.





Для защиты от коррозии в водонагревателе установлен магниевый анод, и внутренняя поверхность водонагревателя покрыта толстым слоем эмали.

Диаметр и длина магниевого анода могут различаться в зависимости от модели продукта. Производитель имеет право выбирать и изменять тип магниевого анода, который будет использоваться в продукции, без уведомления потребителя.

Анодные стержни помещают в водонагреватели для устранения (нейтрализации) коррозии. Пока стержень магниевого анода активен в резервуаре, открытые металлические поверхности не будут повреждены. Срок службы анода зависит от температуры воды, количества используемой воды, толщины эмали. Важнейшим фактором, определяющим срок службы анода, являются химические свойства воды.

6. ЗАМЕНА МАГНИЕВОГО АНОДА

1. ЗАКРЫТЬ клапан подачи холодной воды.
2. Снизить давление в водонагревателе, открыв предохранительный клапан или кран горячей воды. НИКОГДА НЕ РАЗБИРАЙТЕ ИЗДЕЛИЕ, ПОКА ОНО НАХОДИТСЯ ПОД ДАВЛЕНИЕМ.
3. Поднимите пластиковую крышку в верхней части изделия и извлеките анод.
4. Определите контрольный период в соответствии с состоянием магниевого анода. Срок службы анода может варьироваться в зависимости от структуры воды и гальванической коррозии, которая возникает или может возникнуть в изделии. При подходящих условиях воды срок службы вашего анода составляет до 3 лет, но этот период может быть сокращен до 6 месяцев в зависимости от качества воды. Контрольный период определяют не реже 2 раз в год. Замените магниевый анод в соответствии с приведенным ниже описанием срока службы.
5. Подберите магниевый анод подходящего размера и установите его во внутрь водонагревателя.
6. Затяните собранный магниевый анод, чтобы обеспечить герметичность водонагревателя.
7. Откройте кран холодной воды. Вы можете продолжать использовать свой продукт.

Внешний вид	Состояние
	0% ИСПОЛЬЗОВАННЫЙ
	25% ИСПОЛЬЗОВАННЫЙ
	75% ИСПОЛЬЗОВАННЫЙ
	100% ИСПОЛЬЗОВАННЫЙ

Магниевый анод является расходным материалом, гарантия на него не распространяется.

7. ОБНАРУЖЕНИЕ НЕИСПРАВНОСТИ

В соответствии со стандартами качества для наших продуктов, для которых гарантийный срок ещё не истёк, применяется следующая процедура:

при обнаружении неисправности в вашем устройстве, пожалуйста, свяжитесь с продавцом и / или отправьте на электронный адрес info@huchentec.ru с пометкой «рекламация» следующие документы:

1. Претензию, в которой должно быть отражено: ФИО и контактный телефон покупателя; наименование товара; дата покупки; дата монтажа; описание неисправности.

2. Копию чека покупки.

3. Копию заполненного гарантийного талона.

4. Фотографии, на которых отчетливо видно:

- возможный дефект (вмятины, подтеки, и пр.) или видео на котором показан факт неисправности
- этикетка с наименованием и серийным номер товара
- обвязка товара в системе (подключение электрической части, подводка воды и водоотведение)

*Возможен запрос дополнительных материалов для принятия решений.

Продукт **МОЖЕТ БЫТЬ** запрошен **НА ЗАВОД ИЗГОТОВИТЕЛЬ** для обнаружения производственной / пользовательской неисправности.

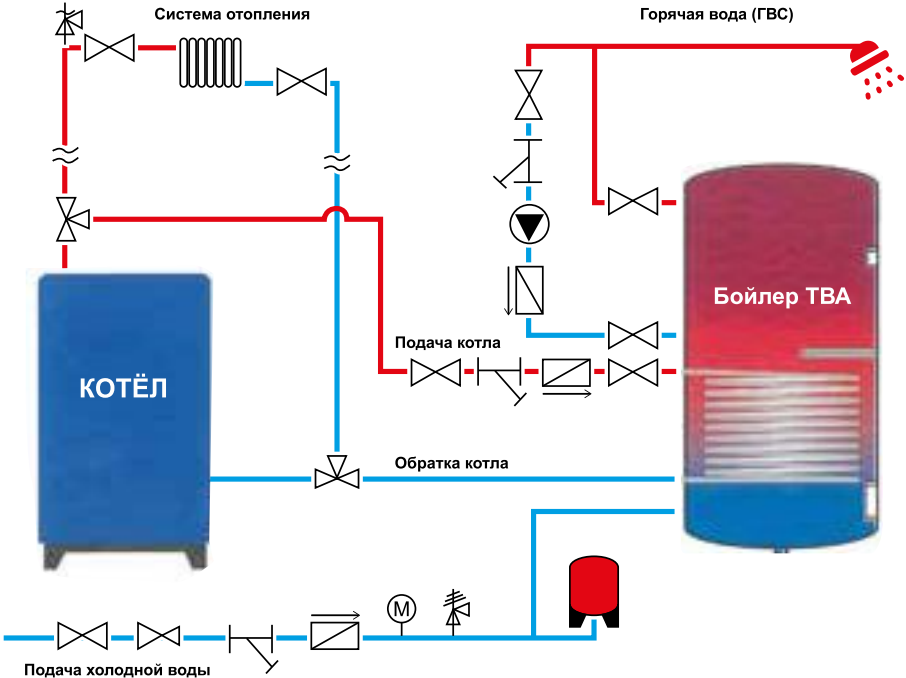
В случае принятия решения об отправке нового товара, не дожидаясь результатов разрушающего / неразрушающего контроля, для случаев, когда источник неисправности не может быть обнаружен на месте или для подобных ситуаций, бракованный товар должен быть отправлен изготовителю в течение 15 рабочих дней. В противном случае цена товара будет добавлена к счёту, выставленному покупателю.


Производитель может ожидать результатов разрушающего / неразрушающего контроля в течение времени, разрешенного соответствующими Правилами РФ.

Неисправный продукт в системе демонтируется и отправляется производителю. Новый продукт отгружается покупателю производителем или официальным дилером.

Водонагреватель ТВА с одним теплообменником

СХЕМА ПОДКЛЮЧЕНИЯ



 **Предохранительный клапан использовать обязательно!**

	Предохранительный клапан		Шаровой кран		Циркуляционный насос		Фильтр
	Автоматический воздухоотводчик		Манометр		Расширительный бак		Обратный клапан
					Трёхходовой клапан		Редуктор давления

УСЛОВИЯ ГАРАНТИИ

- Гарантийный талон должен быть заполнен и проштампован при продаже оборудования авторизованным дилером, у которого вы приобрели водонагреватель. Гарантия начинается с момента продажи оборудования официальным дилером в монтажную организацию или конечному клиенту.
- Всё оборудование требует профессионального монтажа и установки квалифицированными специалистами авторизованного дилера.
- Компании-производители и продавцы не несут ответственности за установку, монтаж и ремонт оборудования, выполненные лицами, не являющимися сотрудниками авторизованного дилера.
- Гарантия не распространяется на расходные материалы и электрическое оборудование (аноды, ТЭНы и пр.).
- Гарантийный срок на оборудование составляет 2 года. Расширенная гарантия - до 8 лет, согласно положения о Расширенной Гарантии ООО «Хух ЭнТЕК РУС». Условия гарантии размещены на сайте www.huchentec.ru в разделе "Гарантия"
- Гарантийные обязательства распространяются только на изделия, которые были установлены техническими специалистами в соответствии с правилами данного руководства, и проходили техническое обслуживание не реже одного раза в год.

Гарантия не распространяется на следующие случаи и любые сбои, которые могут возникнуть по следующим пунктам:

- Повреждение или потеря этикетки и гарантийного сертификата,
- Повреждения и сбои, возникшие в результате использования, противоречащего положениям руководства пользователя или не по назначению,
- Повреждения и отказы из-за неправильного выбора типа оборудования.
- Несоблюдение правил установки устройства с оборудованием в соответствии с изображением сборки в руководстве пользователя,
- Если оборудование, указанное в инструкции по эксплуатации устройства, неисправно.
- Использование воды, не соответствующей требованиям к питьевой и технической воде, указанным в руководстве пользователя,
- Слишком низкое или слишком высокое напряжение в электросети; использование водонагревателя без заземления; Поломки и отказы, возникающие из-за неисправной электросети.
- В электрических устройствах, за исключением оборудования, охватываемого TS EN 60204-1 (электрическая панель), прочее электрическое оборудование (сопротивление, термостат),
- Повреждения и сбои, возникшие в результате сервисного обслуживания и ремонта, кроме тех, которые одобрены компанией.
- В случае чрезмерного давления в сети, превышающего установленные показатели оборудования. Если не были установлены или были неисправны элементы системы: шаровые краны, обратные клапаны, сетчатые фильтры предохранительные клапаны, редукторы давления.
- Повреждения и отказы, вызванные транспортировкой, разгрузкой, погрузкой, хранением, внешними физическими (авария, изгиб, поломка) и химическими факторами.
- Повреждения и отказы, вызванные факторами окружающей среды (землетрясение, пожар, наводнение, наводнение, сильный ветер, удар молнии, извержение, чрезмерная известняковая / илистая / грязная установка, влажность, сырость, пыль, замерзание устройства, работа без воды).

ВОПРОСЫ, КОТОРЫЕ СЛЕДУЕТ ЗНАТЬ ПРИ УСТАНОВКЕ

- ✓ Позвольте техническим службам подключить изделие.
- ✓ Изделие необходимо установить на подходящей поверхности, способной выдержать его вес. На случай слива или протечек воды должен быть подходящий пол и предусмотрен дренаж.
- ✓ Во время размещения изделия установите его таким образом, чтобы можно было обеспечить его обслуживание и ремонт.
- ✓ Ваше изделие следует поместить в закрытое и незамерзающее место для использования при температуре окружающей среды от + 5°C до + 50°C.
- ✓ Если изделие выходит из строя из-за неправильного электропитания или неправильного выбора мощности, на продукт не распространяется гарантия.
- ✓ Если изделие не оборудовано автоматическим предохранительным клапаном на 8 бар в соответствии со стандартом TS EN 1487: 2016, если данный клапан неисправен или неправильно подключен, изделие не попадает под действие гарантии.
- ✓ Примите меры против возгорания и наводнения в районе установки изделия.
- ✓ Не допускать резкого повышения давления в водопроводной воде, установив редуктор давления на 6 бар на входе холодной воды.
- ✓ Если потребитель не выполняет / не выполняет требуемое / рекомендованное обслуживание и периодический контроль и / или не выполняет их вовремя, на неисправности, которые могут возникнуть в изделии, гарантия не распространяется.
- ✓ Наша компания не несет ответственности за любые повреждения, которые могут возникнуть в изделии, если периодическое обслуживание устройства не проводится сервисными компаниями. (Не менее одно раза в календарный год).
- ✓ Для обеспечения катодной защиты анодный стержень необходимо периодически заменять.
- ✓ Рекомендуется заменять уплотнения при каждом обслуживании.

Huch EnTEC®



ООО «Хух ЭНТЕК РУС»

ул. Мелитопольская 2-я, д. 4А, стр. 40

Москва, 117623

Тел.: +7 495 249 04 59

www.huchentec.ru

email: info@huchentec.ru



ЕАС

ООО «ТеплоТехИнжиниринг»

аг. Щомыслица, ул. Жуковского, д. 20В

Минский р-н, Республика Беларусь, 223049

Тел.: +375(17) 503 54 70

www.huchentec.by